

Le Bridgeur présente

20

LES

CONVENTIONS ESSENTIELLES

M. BESSIS | B. CRONIER | M. KERLERO | W. LIBBRECHT | C. LORENZINI

le
Bridgeur



Collection "Les enchères"
dirigée par Philippe Cronier

Le Bridgeur présente

**LES 20
CONVENTIONS
ESSENTIELLES**

Tous droits de traduction, de reproduction et d'adaptation réservés pour tous pays.
© Éditions Le Bridgeur 2022

INTRODUCTION

répandue pour que nos lecteurs puissent l'employer avec un nombre important de leurs partenaires. En même temps, nous n'avons pas présenté des conventions que tout le monde connaît et qui relèvent plutôt de l'initiation, comme le Stayman ou le contre Spoutnik, par exemple.

- Ensuite, la convention devait être assez facile à comprendre et son application devait être relativement aisée : ce livre ne correspond pas à une approche intellectuelle du jeu, il a pour vocation d'offrir des outils facilement utilisables à ceux qui veulent progresser.
- Enfin, bien sûr, le trait commun de toutes les conventions retenues est, de notre point de vue en tout cas, leur efficacité. Adopter l'une d'entre elles doit être un facteur de progrès et sa fréquence d'utilisation doit être suffisante pour que ce progrès soit tangible.

Pratiquement, nos vingt conventions essentielles sont rangées en deux parties, la première traitant des enchères à deux, la seconde des enchères compétitives. Vous constaterez que neuf conventions seulement concernent les enchères à deux contre onze les compétitives.

Toutes les conventions sont présentées de la même façon : après un exposé théorique d'environ sept pages, une fiche-résumé vous est proposée. Une série d'exercices vous permet ensuite de vous entraîner à la pratique de la convention.

Nous vous conseillons d'opérer un rapide survol de l'ouvrage.

BONNE LECTURE ET BON TRAVAIL, VOS EFFORTS SERONT RÉCOMPENSÉS !

Une fois que vous aurez choisi une ou plusieurs conventions qui suscitent particulièrement votre intérêt, étudiez-la sérieusement, parlez-en avec votre (vos) partenaire(s) et intégrez-la dans votre système. Si, au début, vous rencontrez quelques difficultés dans son application pratique, ne vous découragez pas et insistez. C'est ainsi que vous progresserez. Une fois que cette première convention est intégrée, recommencez avec une autre. L'un des intérêts de cet ouvrage est de vous présenter des conventions qui peuvent être intégrées sans douleur quel que soit le système que vous pratiquez aujourd'hui.

Cet ouvrage est le fruit d'une réflexion commune de ses cinq auteurs. Parmi toutes les conventions en vigueur dans le bridge d'aujourd'hui, nous avons sélectionné celles qui répondaient à trois critères que nous avons jugés décisifs :

- D'abord, il fallait que la convention retenue soit suffisamment

Première partie

CONVENTIONS EN ENCHÈRES À DEUX

Retrouvez la deuxième partie
en page 113

CONVENTIONS EN ENCHÈRES COMPÉTITIVES

NOTES

.....231

01 11
LE 2SA FITTÉ

02 21
**LA QUATRIÈME COULEUR
FORCING**

03 33
LE 2♣ ROUDI

04 43
**LA TROISIÈME COULEUR
FORCING**

05 57
LE BLACKWOOD 5 CLÉS

06 71
LES SPLINTERS DE L'OUVREUR

07 81
**LES SPLINTERS DU
RÉPONDANT**

08 91
LA CONVENTION 2012

09 101
LE 2♣ DRURY



LE 2SA FITTÉ

	S	O	Nord	E
			1♥(♠)	passé
	2SA			

Pourquoi cette convention ?

Quand utiliser cette enchère ?

LE CAS PRINCIPAL : 11-12HLD, SOUTIEN DE TROIS CARTES

Il faut remarquer que la distribution de la main n'est pas précise. Elle peut :

Être régulière

♠ D62
♥ A10
♦ R1087
♣ V1075

Comporter une courte

♠ A52
♥ 2
♦ V10843
♣ RV62

Ou même une belle longue

♠ D95
♥ 72
♦ ARV104
♣ 1053

Le but est de donner une idée globale de la force de la main en ne dévoilant pas grand-chose de la distribution des jeux dans le camp de l'ouvreur.

Dans l'expression des soutiens majeurs, l'unanimité s'est assez rapidement faite autour d'une idée fondatrice : **un saut à 3♥ ou à 3♠, en réponse à l'ouverture majeure, garantit un soutien de quatre cartes.**

Une conséquence de ce principe est qu'avec un soutien de trois cartes et un jeu de 11-12HLD, il était nécessaire de passer par un changement de couleur avant de donner le fit.

Il en est résulté, d'une part, des séquences d'enchères révélatrices et compliquées et, d'autre part, des problèmes de développements et de mémorisation concernant les mains fittées avec ambition de chelem.

Le choix de disposer d'une enchère, 2SA en l'occurrence, pour montrer une main propositionnelle comportant un soutien de trois cartes, s'est imposé très naturellement et la convention, bien avant qu'elle fasse son entrée dans le SEF, a été adoptée avec enthousiasme par tous les bridgeurs en raison de sa simplicité et de sa précision.

LE CAS MARGINAL

Avec une main très régulière de 12-14H (de type 4-3-3-3) à honneurs dispersés, il est possible d'utiliser la convention et de répondre 2SA fitté avec l'intention, si le partenaire revient au palier de 3 dans sa majeure, de nommer 3SA ensuite pour proposer un choix entre 3SA et 4♥(♠).

Sud

♠ A75
♥ V96
♦ RV73
♣ RV5

Personne vulnérable.

S	O	Nord	E
		1♥	pas
2SA	pas	3♥	pas
3SA			

Quelles conséquences sur le reste du système ?

Il y en a principalement deux.

AVEC UN JEU DE 11 POINTS SANS SOUTIEN POUR LA MAJEURE D'OUVERTURE

Le répondant, qui ne peut plus dire 2SA, doit transiter par un changement de couleur préalable.

Sud

♠ 94
♥ AV95
♦ R103
♣ R1073

Personne vulnérable.

S	O	Nord	E
		1♠	pas
2♣			

Puis 2SA.

LES SOUTIENS DIFFÉRÉS AU PALIER DE 3 SONT FORCING ET MONTRENT UNE AMBITION DE CHELEM

La zone de proposition de manche (11-12HLD) est maintenant décrite par la réponse de 2SA.

La zone de manche (13-15HLD) justifie un soutien différé au palier de 4.

Il est donc logique de considérer que le soutien différé de la majeure d'ouverture est une invitation au chelem (16HLD et plus) quand il est exprimé au palier de 3.

Sud

♠ AV87
♥ R1042
♦ AD5
♣ R4

Personne vulnérable.

S	O	Nord	E
		1♥	pas
1♠	pas	2♣	pas
3♥			

La main est trop forte pour un 3SA fitté.



Pour en savoir plus

L'exception à comprendre et à retenir.

Dans la séquence suivante :

S	O	Nord	E
		1♥	pas
1♠	pas	2♥	pas
3♥			

L'ouvreur garantit six cartes à Cœur.
 En conséquence, si vous détenez un "soutien" de deux cartes à Cœur et une main moyenne, vous devez avoir recours à cette **proposition de manche**.

En fait, vous n'avez pas eu recours au 2SA fitté car, au départ, vous n'aviez pas de soutien dans la majeure *a priori* seulement cinquième de l'ouvreur.

Sud

♠ AV5
♥ A43
♦ ARV106
♣ 97

Personne vulnérable.

S	O	Nord	E
		1♠	pas
2♦	pas	2♠	pas
3♠			

Si le contrôle à Trèfle existe, tous les espoirs sont permis.
 Mais, attention :

Sud

♠ A1082
♥ V5
♦ AD63
♣ 952

Personne vulnérable.

S	O	Nord	E
		1♥	pas
1♠	pas	2♥	pas
3♥			

Non forçant, deux cartes seulement.



Une question qui fait débat

Peut-on avoir une longueur dans l'autre majeure et utiliser le 2SA fitté ?

Oui, sans aucun doute. Il est possible de répondre 2SA avec quatre ou cinq Cœurs sur l'ouverture de 1♠ et avec quatre ou cinq Piques sur l'ouverture de 1♥.

Sud

♠ R10652
♥ AV3
♦ D5
♣ 1087

Personne vulnérable.

S	O	Nord	E
		1♥	pas
2SA			

Cette réponse est bien plus efficace et précise et permet à l'ouvreur de savoir tout de suite où il en est.

Sud

♠ D104
♥ A9874
♦ R1052
♣ 7

Personne vulnérable.

S	O	Nord	E
		1♠	pas
2SA			

Notons (cf. plus loin) que l'ouvreur, qui aurait quatre cartes dans l'autre majeure, peut, s'il veut atteindre au moins la manche, l'annoncer pour ne pas manquer le meilleur fit.



Pour en savoir plus

Même après intervention adverse, la notion de soutien différé forcing au palier de 3 est toujours d'actualité.

Sud

♠ AD863
♥ R52
♦ AV106
♣ 7

Personne vulnérable.

S	O	Nord	E
		1♥	passé
1♠	2♣	passé	3♣
3♥			

Nord doit comprendre que vous avez un gros jeu puisque, nanti d'un fit, vous n'avez pas annoncé 2SA au premier tour.

Les réponses au 2SA fitté

Un mot d'ordre : **confidentialité**.

Un des grands avantages de la convention réside dans le fait de déclarer des manches tendues sans donner d'indication sur le jeu de l'ouvreur. Pour poursuivre dans cet esprit, celui-ci devra :

- Sauter au palier de 4 dans la majeure commune s'il juge que le matériel du camp le permet

Sud

♠ D10872
♥ A93
♦ ADV5
♣ 7

Personne vulnérable.

Sud	O	N	E
1♠	passé	2SA	passé
4♠			



Conseil

Ne racontez pas votre vie si vous savez quel contrat jouer.

- Revenir au palier de 3 dans la majeure commune s'il veut s'arrêter à ce palier

Sud

♠ 103
♥ RD873
♦ AV
♣ D1052

Personne vulnérable.

Sud	O	N	E
1♥	passé	2SA	passé
3♥			

QUAND L'OUVREUR DOIT-IL SE DÉCRIRE ?

La réponse est, une fois de plus, une simple question de bon sens : quand c'est utile !

Il y a deux cas principaux :

• Avec au moins quatre cartes dans l'autre majeure

Sud

♠ **A8752**
♥ **AD94**
♦ **8**
♣ **R105**

Personne vulnérable.

Sud	O	N	E
1♠	passe	2SA	passe
3♥			

Ce n'est pas obligatoire mais, si Nord possède quatre cartes à Cœur, le contrat à Cœur peut être meilleur, surtout en raison de la mauvaise qualité des Piques.

N. B. Il faudrait faire de même avec cinq Cœurs et quatre Piques. Dire 3♠ après 2SA ne montre pas une valeur de bicolore cher.

• Avec un jeu fortement bicolore et une ambition de chelem

Pour penser à un chelem après un tel début de séquence, où le partenaire a décrit une main à peine supérieure à celle justifiant un soutien au palier de 2, l'ouvreur doit posséder un jeu très irrégulier et découvrir une concordance.

À cette fin, il annonce simplement sa deuxième couleur au palier de 3 et attend la réaction de son partenaire.

Exemple :

Sud

♠ **A5**
♥ **AD1087**
♦ **2**
♣ **AD953**

Personne vulnérable.

Sud	O	N	E
1♥	passe	2SA	passe
3♣			

Si Nord possède :

♠ **9642**
♥ **R52**
♦ **A104**
♣ **RV7**

un chelem est presque sur table.

Mais s'il détient :

♠ **D94**
♥ **R52**
♦ **RDV6**
♣ **764**

il est possible de chuter 4 Cœurs.

À retenir



Sud	O	N	E
1♥(♠)	passe	2SA	passe
3♣(♦)			

Ambition de chelem.

Sud	O	N	E
1♥(♠)	passe	2SA	passe
3♠(♥)			

Tentative de découvrir un meilleur fit.

Pour en savoir plus

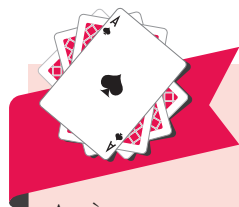
Comment poursuit le répondant ?

Après :

Sud	O	N	E
1♥	passe	2SA	passe
3♣	passe	?	

- 4♥ : je n'aime pas les Trèfles.
- 3♥ ou annonce d'un contrôle annexe : j'aime les Trèfles.

C'est le principe de la vitesse d'atteinte.



Pour en savoir encore plus

Après :

S	Ouest	N	E
	1♥	passé	2SA
passé	3♣	passé	?

4♣ montre au moins quatre Trèfles par un ou deux honneurs.

Le contrat final pourrait être plus facile à jouer que celui de 6 Cœurs :

♠ A3		♠ R52
♥ AR632	○ ■ E	♥ D84
♦ 2		♦ DV5
♣ AD953		♣ RV106

Ici, on peut gagner 6 Trèfles, même si les Cœurs sont mal répartis.

Le 2SA fitté après intervention

Devant la simplicité de la convention et en appréciant son efficacité, c'est logiquement que l'on s'est posé la question de savoir s'il était possible de l'adapter aux situations compétitives après une ouverture majeure et une intervention naturelle.

L'idée s'est naturellement imposée et la convention, qui ne fait pas encore partie du SEF aujourd'hui, en 2021, est maintenant majoritairement pratiquée.

Cependant, quelques modifications ont été apportées par rapport à la même enchère dans le silence adverse. Regardons tout cela d'un peu plus près.

LA CONVENTION - DESCRIPTION

Après une ouverture majeure et une intervention naturelle, l'enchère de 2SA promet :

- Un fit de trois cartes dans la majeure d'ouverture.
- Une main **d'au moins** 11-12HLD (mais pas plus de 15HLD).

Voilà la principale nouveauté. Le répondant emploie le 2SA fitté non seulement avec des jeux moyens mais aussi avec une main justifiant d'atteindre la manche.

S	O	Nord	E
		1♠	2♣
2SA			

Aussi bien avec :

♠ R52
♥ A108
♦ AR63
♣ 932

qu'avec :

♠ A64
♥ DV4
♦ DV653
♣ 95

Bien évidemment, face à cette enchère, l'ouvreur fera comme si son partenaire ne possédait que 11-12HLD.

LES CONSÉQUENCES

La plus importante concerne l'emploi du contre Sputnik généralisé qui ne sera plus utilisé avec un fit, sauf

Dans le silence adverse : 1♥(♠) • 2SA

DESCRIPTION

- Soutien de trois cartes, 11-12HLD, distribution imprécise.
- Rarement, montre un jeu 4-3-3-3 de 12-13H.
- Ne dénie ni quatre, ni cinq cartes dans l'autre majeure.
- Peut être choisi avec une belle couleur cinquième annexe.

DÉVELOPPEMENTS PAR L'OUVREUR

- Le plus souvent, il conclut au palier de 3 ou de 4 dans l'atout commun sans se décrire.
- Annoncer une mineure montre un jeu bicolore et une ambition de chelem.
- Annoncer l'autre majeure vise à trouver un meilleur fit (pour jouer la manche *a priori*).

CONSÉQUENCES SUR LE SYSTÈME

- Sans soutien, et avec 11 points, le répondant doit passer par une nouvelle couleur avant d'annoncer 2SA.
- Tous les soutiens différés au palier de 3 de la majeure d'ouverture sont forcing et montrent une ambition de chelem.

Exception :

Sud	N
1♥	1♠
2♥	3♥

10-11H et trois cartes à Cœur.
Encourageant.

Après intervention : 1♥(♠) • intervention • 2SA

DESCRIPTION

- De 11-12 à 15HLD, soutien de trois cartes. **NOUVEAUTÉ**
- Rarement, soutien de quatre cartes et main régulière de 9-10H.

DÉVELOPPEMENTS PAR L'OUVREUR

Comme dans le silence adverse.

CONSÉQUENCES SUR LE SYSTÈME

- Le Spoutnik généralisé dénie le fit sauf main très forte.
- Le soutien au palier de 3 s'emploie avec des jeux un peu plus faibles mais distribués.

EXERCICES

À VOUS
DE JOUER !

1

♠ V54
♥ 862
♦ ARD106
♣ 103

Personne vulnérable.

S	O	Nord	E
		1♠	passe
?			

2

♠ V9
♥ AD1082
♦ 8
♣ RV864

Personne vulnérable.

Sud	O	N	E
1♥	passe	2SA	passe
?			

3

♠ DV106
♥ R7653
♦ AR6
♣ V

Personne vulnérable.

Sud	O	N	E
1♥	passe	2SA	passe
?			

4

♠ R62
♥ R10876
♦ 42
♣ A105

Personne vulnérable.

S	O	Nord	E
		1♠	passe
2SA	passe	3♥	passe
?			

5

♠ D6
♥ RV752
♦ AV3
♣ V104

Personne vulnérable.

Sud	O	N	E
1♥	passe	2SA	passe
3♥	passe	3SA	passe
?			

6

♠ A1065
♥ RD1082
♦ R5
♣ 96

Personne vulnérable.

Sud	O	N	E
1♥	passe	2♦	2♠
passe	passe	3♥	passe
?			

7

♠ DV95
♥ R6
♦ 10542
♣ AD3

Personne vulnérable.

S	O	Nord	E
		1♠	2♦
?			

8

♠ RV5
♥ D104
♦ R5
♣ A10862

Personne vulnérable.

S	O	Nord	E
		1♥	2♦
?			

SOLUTIONS



- 1. 2SA** Vous n'avez pas de quoi imposer la manche. Or, commencer par 2♦ vous y entraînerait automatiquement. 2SA donne la vraie valeur de la main.

- 2. 4♥** Vous devez, en raison de cette jolie distribution, accepter la proposition de manche. Mais annoncer 3♣ (enchère de chelem) ne servirait à rien. Concluez sans rien dévoiler.

- 3. 3♠** Si Nord possède quatre ou cinq cartes à Pique, le contrat de 4 Piques sera sans doute le meilleur, surtout s'il n'a pas un joli soutien à Cœur.

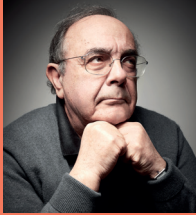
- 4. 4♣** Vous êtes ravi de l'annonce des Cœurs par Nord. Dites-le-lui en nommant votre contrôle à Trèfle. Après tout, il pourrait avoir un jeu fort.

- 5. Passe** Vous avez, dans un premier temps, refusé d'atteindre la manche. Quand Nord reparle par 3SA, il indique un jeu très plat de 12-13H. Ce contrat vous convient très bien.

- 6. 3♠** Puisque Nord n'a pas répondu 2SA et qu'il possède un soutien à Cœur, il est certain qu'il montre des ambitions de chelem. Votre main, bien que minimale, est très agréable. Nommez votre premier contrôle.

- 7. 3♦** Bien qu'il soit possible d'utiliser l'enchère de 2SA après intervention avec un fit de quatre cartes, cette enchère ne peut s'envisager dans ce cas qu'avec une main de 11-12HLD. Ici, votre jeu est trop beau. C'est donc le cue-bid qu'il faut privilégier.

- 8. 2SA** Le 2SA fitté après intervention peut être utilisé avec des mains qui permettent d'atteindre la manche et qui comportent trois atouts. Vu la qualité médiocre des Trèfles, il est préférable ici à l'enchère de 3♣.



Michel Bessis



Bénédicte Cronier



Marc Kerlero



Wilfried Libbrecht



Cédric Lorenzini

Cinq des meilleurs auteurs français se sont concertés pour vous offrir... Les 20 conventions essentielles du bridge d'aujourd'hui !

En enchères à deux

- Le 2SA fitté
- Le 2♣ Roudi
- La quatrième couleur forcing
- La troisième couleur forcing
- Le Blackwood 5 clés
- Les Splinters de l'ouvreur
- Les Splinters du répondant
- La Convention 2012
- Le 2♣ Drury

En enchères compétitives

- Le Cachalot
- Le contre de soutien de l'ouvreur
- Les cue-bids du répondant
- Les cue-bids du camp de l'intervenant
- Les enchères de rencontre
- Les interventions sur TSA (fort)
- Le 2♣ Landy
- Le Rubensohl
- Les Michaels' cue-bids
- L'enchère de 4SA en compétitives
- Se défendre contre 2♦ multi

Pour chaque convention, découvrez :

- Une présentation détaillée.
- Une fiche résumé facile à mémoriser.
- Une série d'exercices d'entraînement.

Une convention vous plaît ? Il suffit de quelques minutes pour la comprendre et l'intégrer à votre système !
Les 20 conventions essentielles, l'outil indispensable pour faire de vous le partenaire idéal...



ISBN : 978-2-37240-040-4

Collection *Les enchères*
dirigée par Philippe Cronier

ISSN COLLECTION LES ENCHÈRES 2103-5725